

WATCH LOGGER スタートガイド

なんと

フリーザーに入れるだけ

— かんたん温度測定 —



こんな時
にも安心

出し入れ

閉め忘れ

停電の時

今回のデータロガーは測定環境に適した「設定」で「記録が開始」されております。そのままアタッチメント（取付金具）にデータロガーを組み込んで設置が可能です。



アタッチメントは簡単な
組み立てが必要です

※P5. をご覧ください

※データロガーとは？

温度や湿度など変化する現象を長期間にわたって自動記録を行い
各種データを保存する装置です。



マイナス 40°C まで測定

KT-155F



マイナス 80°C まで測定

KT-155F/EX(LED)



マイナス 40°C まで測定 KT-155F の設定内容

測定条件設定

シリアル番号 03FE001401004949 ユーザーID 00000001 パスワード

使用場所/名称 このロガーを識別するための名称を設定します 使用場所番号/色 001 なし

測定条件設定 ログ動作設定 ログ情報

測定条件

設定完了後、直ちに開始する

開始日時 _____ ~

終了日時 _____

測定周期 5 分間隔

ロールオーバーする

開始時の異常は除外する

開始/停止 ボタンを使用する

管理値

	下限値	上限値	異常回数
<input checked="" type="radio"/> 温度(°C)	-25	-15	1

メモ

メモを書き換える

閉じる



マイナス 80°C まで測定 KT-155F/EX(LED) の設定内容

測定条件設定

シリアル番号 03FE001401009079 ユーザーID 00000001 パスワード

使用場所/名称 このロガーを識別するための名称を設定します 使用場所番号/色 001 なし

測定条件設定 ログ動作設定 ログ情報

測定条件

設定完了後、直ちに開始する

開始日時 _____ ~

終了日時 _____

測定周期 5 分間隔

ロールオーバーする

開始時の異常は除外する

開始/停止 ボタンを使用する

管理値

	下限値	上限値	異常回数
<input checked="" type="radio"/> 温度(°C)	-90	-60	1

異常がある場合は、LEDを点灯するかブザーを鳴らす

メモ

メモを書き換える

閉じる

【 同梱品 】

KT-155F 同梱品一覧



- ・ データロガー「KT-155F」
 - ・ 読み取りリーダー「RC-S380/S」
 - ・ アタッチメント「AT-150S」
 - ・ スタートガイド
-

KT-155F/EX(LED) 同梱品一覧



- ・ データロガー「KT-155F/EX(LED)」
- ・ 読み取りリーダー「RC-S380/S」
- ・ アタッチメント「AT-150S」
- ・ 電池「ER2450TWL」…2個
- ・ スタートガイド

本紙は、設定から測定データ出力までの方法を記載しています。
本紙の記載に沿って設定いただくと、すぐに WATCH LOGGER が
使えるようになります。

より詳細な説明はソフトウェアダウンロード時にマニュアルが
ございますのでそちらをご確認ください。

【 目次 】 ※インターネット環境が必須です

アタッチメント（取付金具）組み立てと接続図……P5.

液晶表示の見方と電池交換方法……P6.

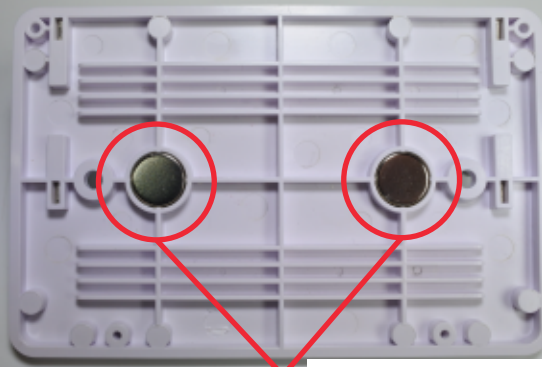
パソコンで測定したデータロガーのデータを見るには

- ・ソフトウェアのダウンロードとインストール……P7. ～ 9.
- ・読み取りリーダー（RC-S380/S）のダウンロードとインストール……P10. ～ 11.
- ・データロガーの操作方法……P12.
- ・データロガーのソフトウェアの設定方法……P13.
- ・データロガーの測定と注意事項…P14.
- ・測定したデータをレポートで表示する……P15.

・よくある質問……P16.

【 アタッチメント（取付金具） 組み立て 】

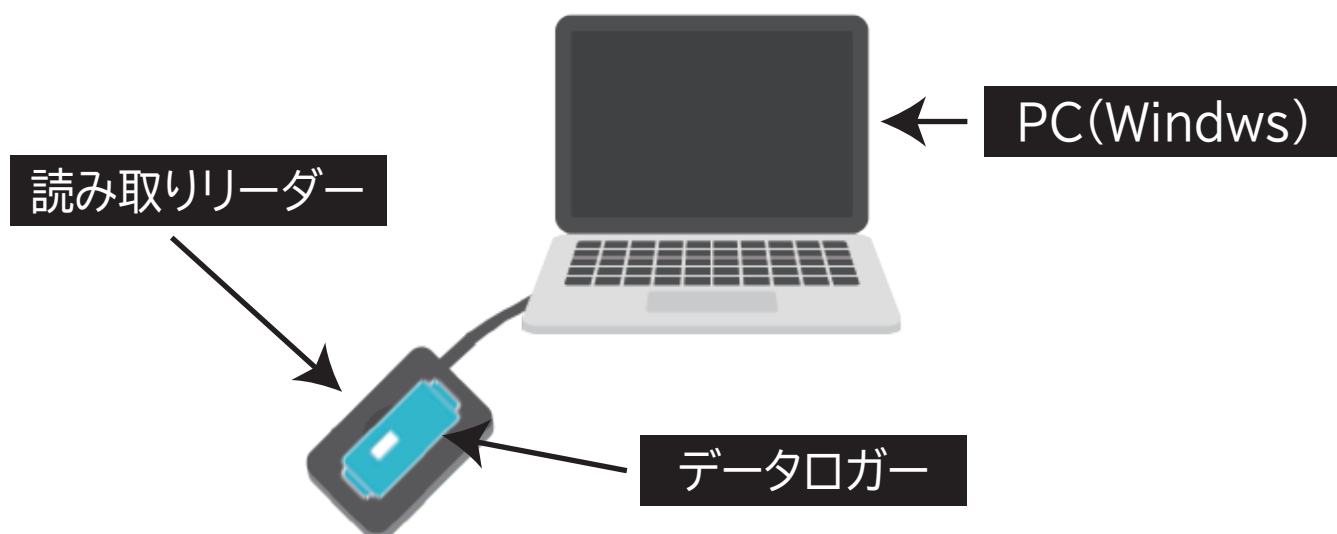
左右に付属の金具を差し込みます



マグネット

裏面のマグネットあるいは付属の両面テープでフリーザーに固定してください。マグネットの磁気はデータロガーに影響を及ぼしませんので安心してご使用頂けます。

【 接続図 】



読み取りリーダー（RC-S380/S）とPCをUSB接続しリーダーの上にデータロガーを置いてソフトウェアを立ち上げれば準備完了です。ソフトウェアを起動し、測定条件設定や測定データの確認ができます。

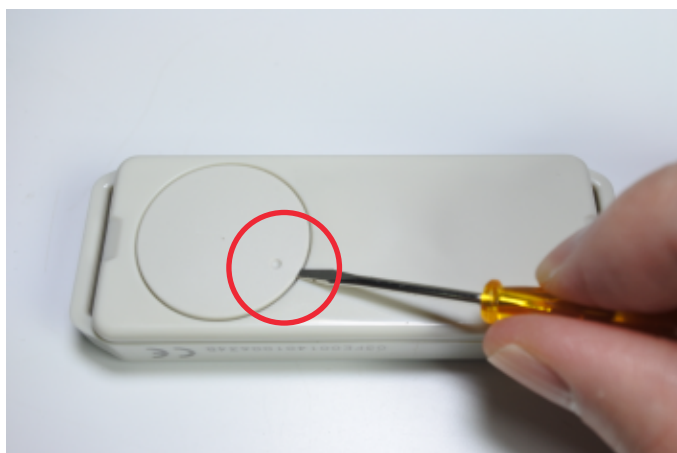
【 液晶表示の見方 】



LEDランプ

- ▶REC：温度測定中に▶マークが点灯します
 - ▶BAT：電池残量が少なくなると▶マークが点灯します
 - ▶ALM：ソフトウェアで設定した「上限 / 下限」温度を逸脱すると▶マークが点灯します
- (※ KT-155F/EX は設定有効で LED ランプも点灯します)

【 電池交換方法 】



電池を交換する際は付属のドライバーを○の位置に合わせて軽く持ち上げます。ドライバーの入れ過ぎに注意してください。新しい電池は液晶の表示が消えていることを確認し空の状態です 3 分以上放置してから入れてください。

【ソフトウェアのダウンロード】

1. インターネットに接続し検索サイトで「WATCH LOGGER」と入力。または「https://f-log.jp/」にアクセス。
2. 「ダウンロード」より無料のソフトウェア「Standard Edition」を申し込む。(Macでは使用できません)



3. お客様の入力したメールアドレス宛にダウンロードサイトの URL が記載されたメールが自動送信されるのでクリックしてアクセス。
4. 画面下部の「使用許諾に同意し Download する」をクリックするとソフトウェアのダウンロードがはじまります。



ブラウザによってダウンロード画面が異なります。
ダウンロードサイト内でご使用のブラウザを選択
しますと詳細なダウンロード手順が表示されます。

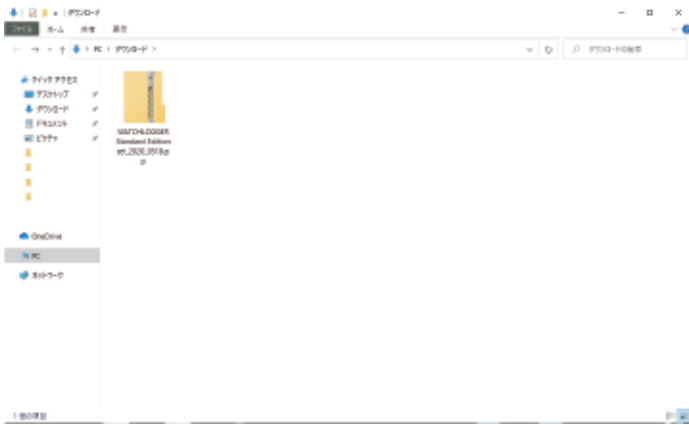


動画でダウンロード手順を丁寧に解説

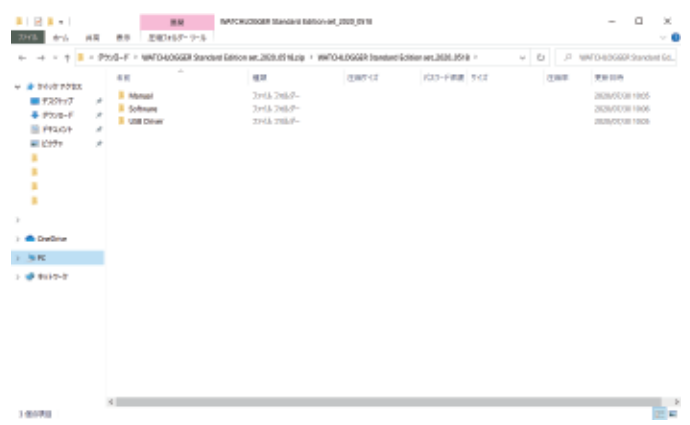


マニュアル
P.4

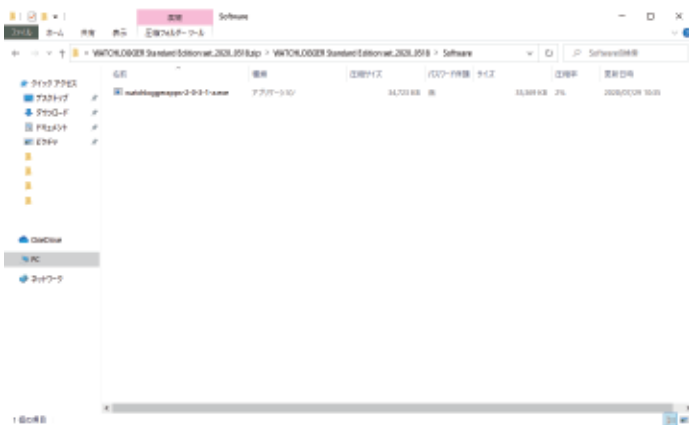
【ソフトウェアのインストール】



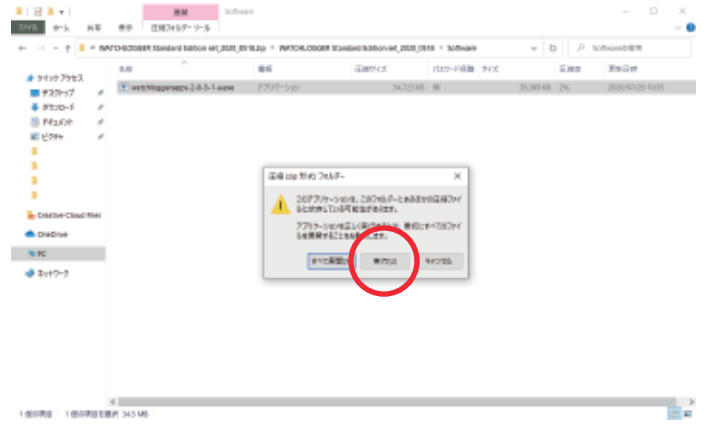
1. zip ファイルがダウンロードされます



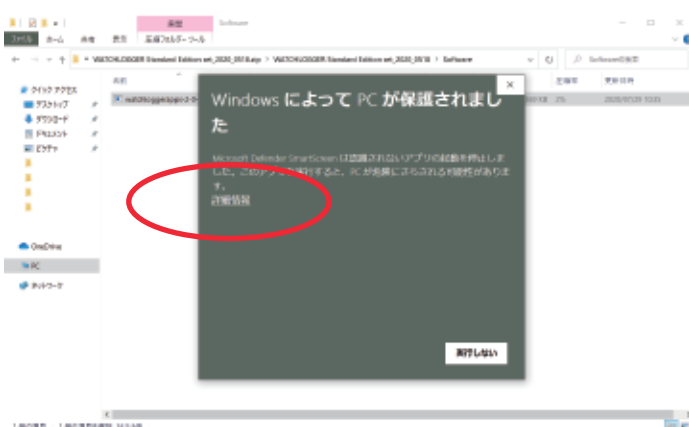
2. 「Software」 をクリック



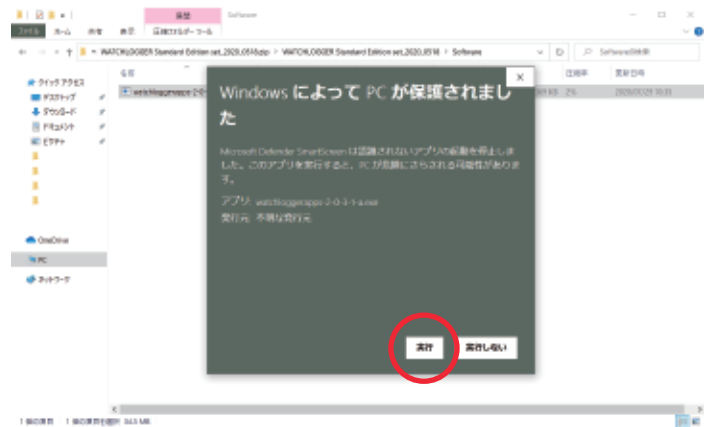
3. exe ファイルをダブルクリック



4. 「実行」 をクリック



5. 「詳細情報」 をクリック

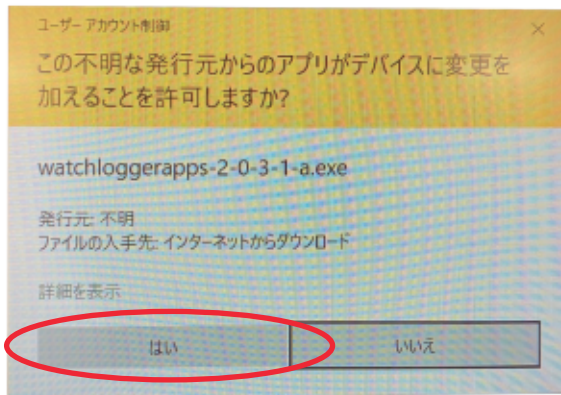


6. 実行をクリック

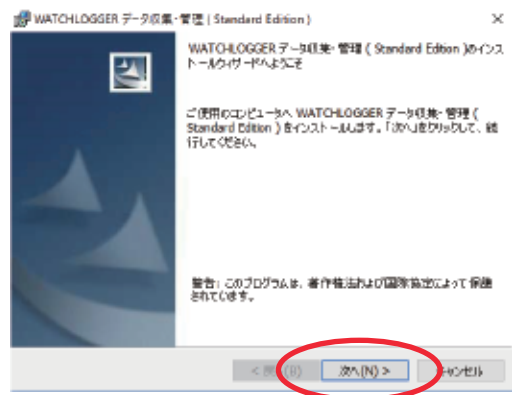


動画でインストール手順を丁寧に解説

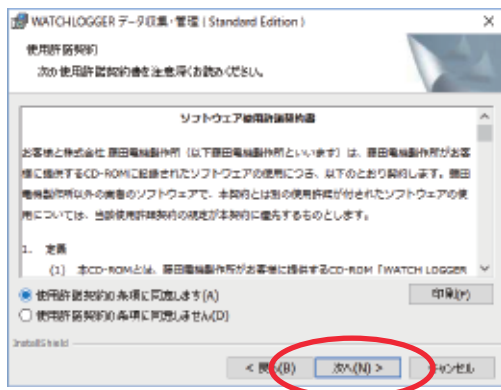
【ソフトウェアのインストール】



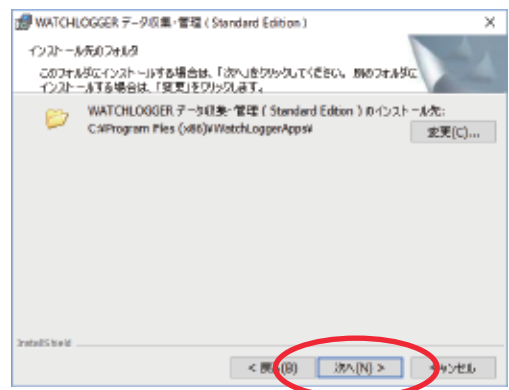
7. 「はい」 をクリック



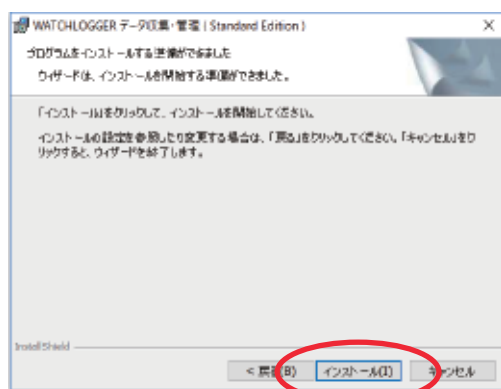
8. 「次へ」 をクリック



9. 「同意します」 を選んで 「次へ」 をクリック



10. 「次へ」 をクリック



11. 「インストール」 をクリック



12. デスクトップにアイコンが表示されます

ソフトウェアのインストールが完了しました



動画でインストール手順を丁寧に解説

【読み取りリーダー（RC-S380/S）のダウンロード】

1. インターネットに接続し「SONY PaSoRi」で検索か下記ページにアクセス。申し込んで頂いたメールに記載されているソフトウェアダウンロードサイトのリンクからも飛べます。

[<https://www.sony.co.jp/Products/felica/consumer/download/felicaportsoftware.html>]

概要		
データ名	watchloggerapps-2-0-3-1.exe	NFC USB
取扱説明書	WATCHLOGGERデータ収集・管理（Standard Edition）取扱説明書（Ver.2.0.2.1）.pdf	NFC USB
USBドライバ	CDM v2.12.06 Setup.exe ※USBタイプのデータロガーをお持ちの方用です。 ※NFCタイプのデータロガーの方は不要です。	USB
NFCポートソフトウェア	NFCタイプ（KT-xxxx）の方はNFCポートソフトウェアのダウンロードが必要です。 NFCポートソフトウェアver5.6.13.0(PaSoRi)の「 ダウンロードサイト 」へ	NFC

NFC USB 対象のWATCHLOGGERを使用するに必要なソフトです。※英語版のソフトウェアはページ下にございます。



NFCポートソフトウェア
【Felicaポートソフトウェア】

NFCポートソフトウェア（Felicaポートソフトウェア）は、NFCポート/パソリで動作するアプリケーションソフトウェア、ユーティリティソフトウェアを稼働するために必要なソフトウェアです。

※Felicaポートソフトウェアは、NFCポートソフトウェアへ名称変更しました。

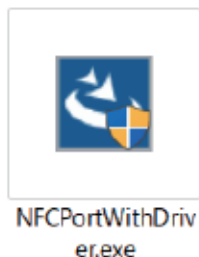
ダウンロード Felica Secure Client NFCポートソフトウェア（Felicaポートソフトウェア） 必要な補償ソフトウェア

NFCポートソフトウェア (Felicaポートソフトウェア)
Ver.5.6.13.0 / 4940MB / 2022年06月01日

ダウンロード

インストールガイド

2. ダウンロードフォルダに下記のファイルがダウンロードされます。



.exe をダブルクリックしてインストールに進みます

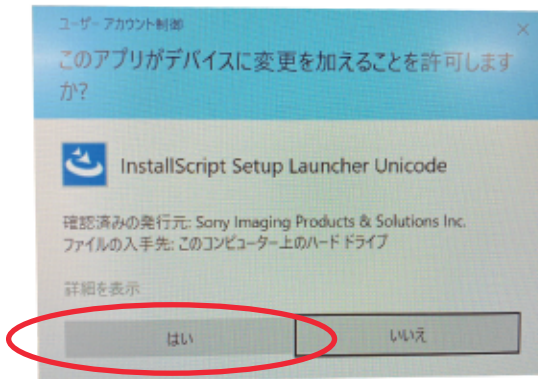


動画でダウンロード手順を丁寧に解説

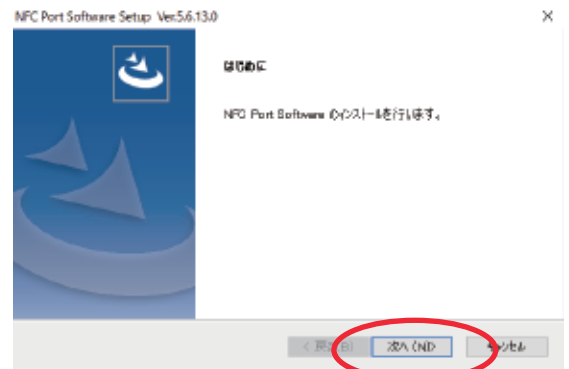


マニュアル
P.8

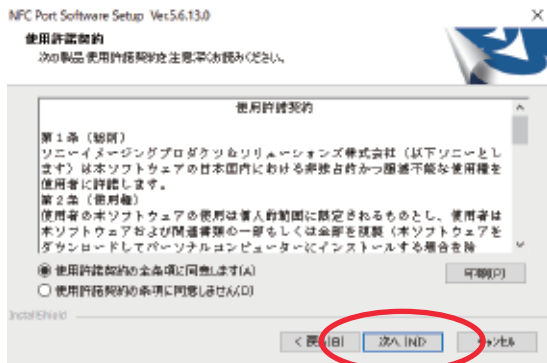
【読み取りリーダー (RC-380/S) のドライバーのインストール】



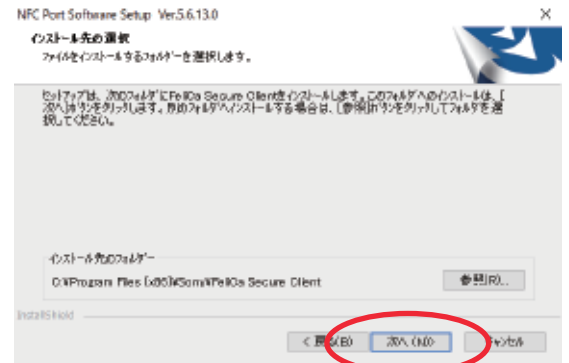
1. 「はい」をクリック



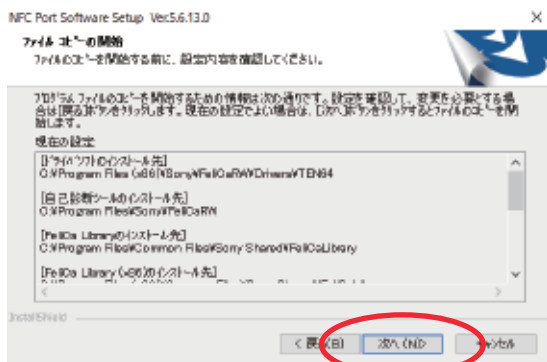
2. 「次へ」をクリック



3. 「次へ」をクリック



4. 「次へ」をクリック



5. 「次へ」をクリック



6. インストールできました
「完了」をクリック



動画でインストール手順を丁寧に解説

【 データロガーの操作方法 】

ソフトウェア「Standard Edition」、読み取りリーダー「RC-S380/S」のインストールが終了したら、読み取りリーダーの上にデータロガーを置いた状態でデスクトップのアイコンをダブルクリックしてください。

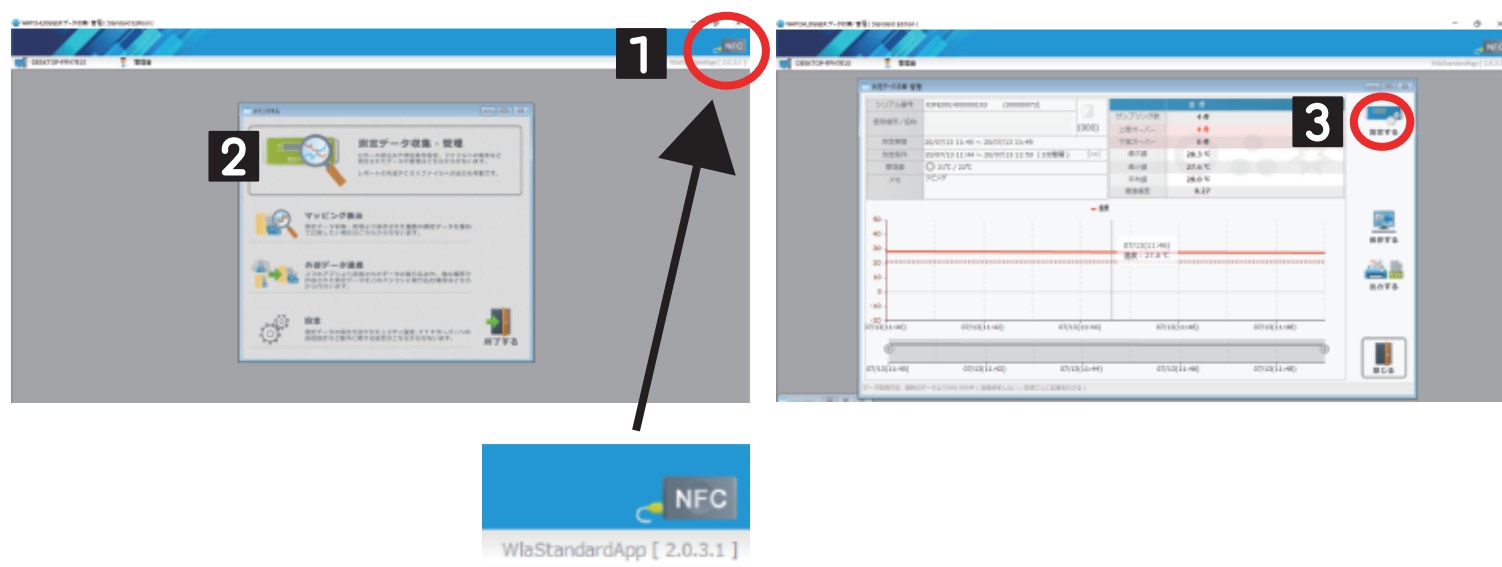


1

読み取りリーダーの接続が正しく認識されると右上にイメージが表示されます。接続を確認したら、「測定データ収集・管理」→「設定する」をクリックします。

2

3



※ 表示されていない場合は



マニュアル
P.8 P.10

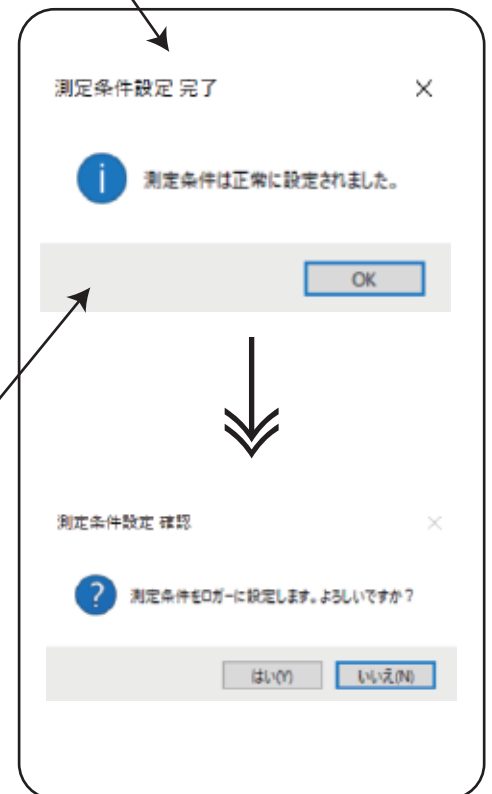
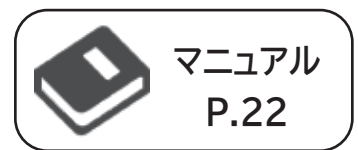
を参照。

【 データロガーのソフトウェアの設定方法 】

前ページ **3** の「設定する」→「測定条件設定」

測定は開始していますがお客様自身で設定を変更することが可能です。
データロガーに適した測定条件が既に設定されていますので設定変更をする場合は「開始日時」と「測定周期」だけの変更を推奨いたします。

KT-155F マイナス 40℃



KT-155F/EX(LED) マイナス 80℃



「完了」「確認」を
忘れずに

【 データロガーの測定と注意事項 】

測定条件を設定したデータロガーをそのままフリーザーの中に入れます。
アタッチメント裏側のマグネットあるいは付属の両面テープで庫内に固定します。



— 注意事項 —

【KT-155F/EX(LED)のみ】

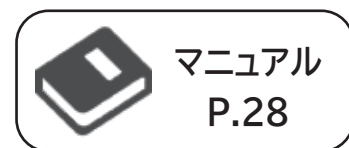
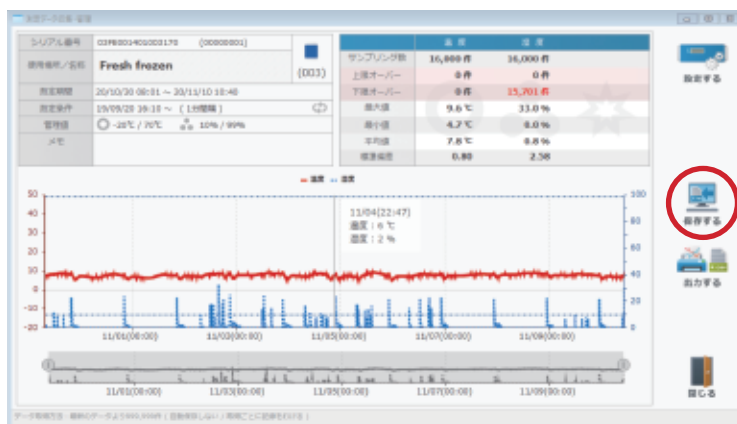
- ・ 設定した上限値 / 下限値を逸脱した場合、液晶横の LED ランプが点灯します。点灯を確認した場合はソフトウェアで測定データを保存した後、電池交換を推奨します。交換した際は測定条件を再設定しないと記録がスタートしないのでご注意ください。
- ・ 電池寿命は約 100 日ですので、電池交換のルールをお客様自身で管理願います。

【両方の機種に共通】

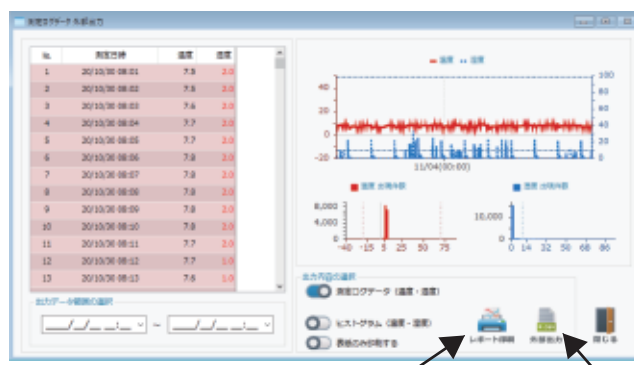
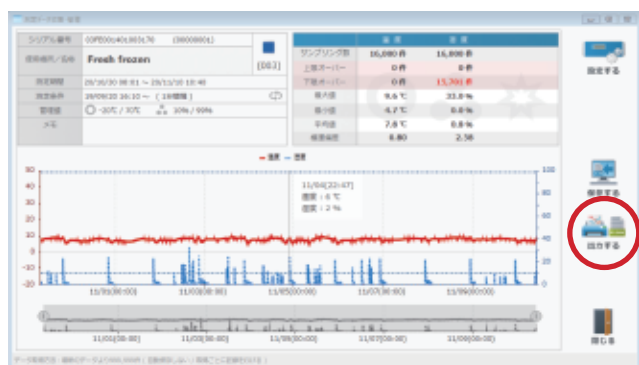
- ・ 電池交換をした際は測定が停止されますので、再度ソフトウェアで測定条件設定を行ってください。
- ・ マイナス 30℃以下は液晶の特性上、表示が消えますが記録し続けています。常温環境にデータロガーを戻すと液晶が表示されます。
- ・ 電池が外れると測定は停止しますが、新しい測定条件を設定しない限り電池が外れた前までのデータは半永久的にデータロガー内に記録されています。

【測定したデータをレポートで表示する】

フリーザーからデータロガーを取り出し、読み取りリーダーの上にデータロガーを置きます。測定データは必ず保存してください。



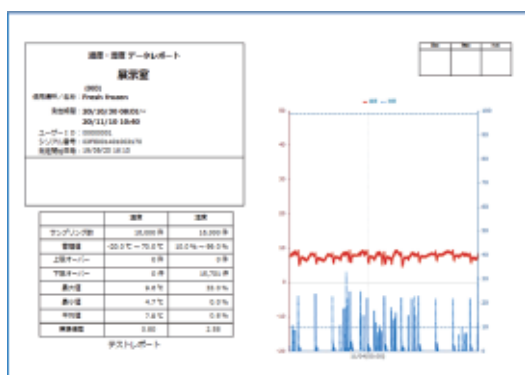
※グラフ軸の表示・印字設定は「メインパネル」→「設定」→「表示・レポート設定」で変更可能です。KT-155F/EXの場合、デフォルト設定が「-90～-60℃」なので表示を調整してください。



PDF

CSV

「出力する」→「レポート印刷」をクリックすると、自動でレポートが展開されます。展開されたレポートは「印刷」や「PDF」「CSV」で保存することも可能なのでソフトウェアがインストールされていない方でもPDFで閲覧ができます。



【 よくある質問 】

Q: データロガー / 電池の追加購入はできますか？

A: WATCH LOGGER ホームページから定価で購入可能ですが代理店様販売も行っております。

代理店様経由でご購入頂けると価格も多少、安価になり各種書類の発行（見積書等）も迅速です。

Q: (KT-155F/EX のみ)

LED ランプの消し方を教えてください

A: ソフトウェアで必ず測定データを保存した後、測定条件を再設定すると LED ランプが消えます。

Q: (KT-155F/EX のみ)

LED ランプが点灯すると電池寿命に変化はありますか？

A: LED ランプが点灯しても約 24 時間は問題ありませんが電池交換のタイミングにもよりますので、交換をおすすめいたします。

詳細な FAQ は WATCH LOGGER のホームページへ

スペースで区切って複数語検索が可能です



【メモ】

【メモ】

【メモ】

株式会社藤田電機製作所 *Fujita Electric Works, Ltd.*

【 製品に関するお問い合わせはこちら 】

〒259-1132

神奈川県伊勢原市桜台 2 丁目 28 番 1 号

TEL: 0120-25-3601 / fax: 0463-95-1225

受付時間 8:00 - 12:00 / 13:00 - 17:00

土日祝日および 当社指定休日を除く



【 製造元 】

〒259-0124

神奈川県中郡二宮町山西 945 番地

【 WATCH LOGGER HomePage / f-log 】

<https://f-log.jp/>

